



**LETTRE D'INFORMATION
DE LA COMMUNE MIXTE DE VALBIRSE**

Janvier 2021

Un changement au Conseil général

Naomi Jeanbourquin, conseillère générale PS et sympathisants, a donné sa démission pour le 31 janvier 2021. C'est Frank Bigler, premier des viennent-ensuite sur la liste PS et sympathisants suite aux élections de 2018, qui lui succédera.

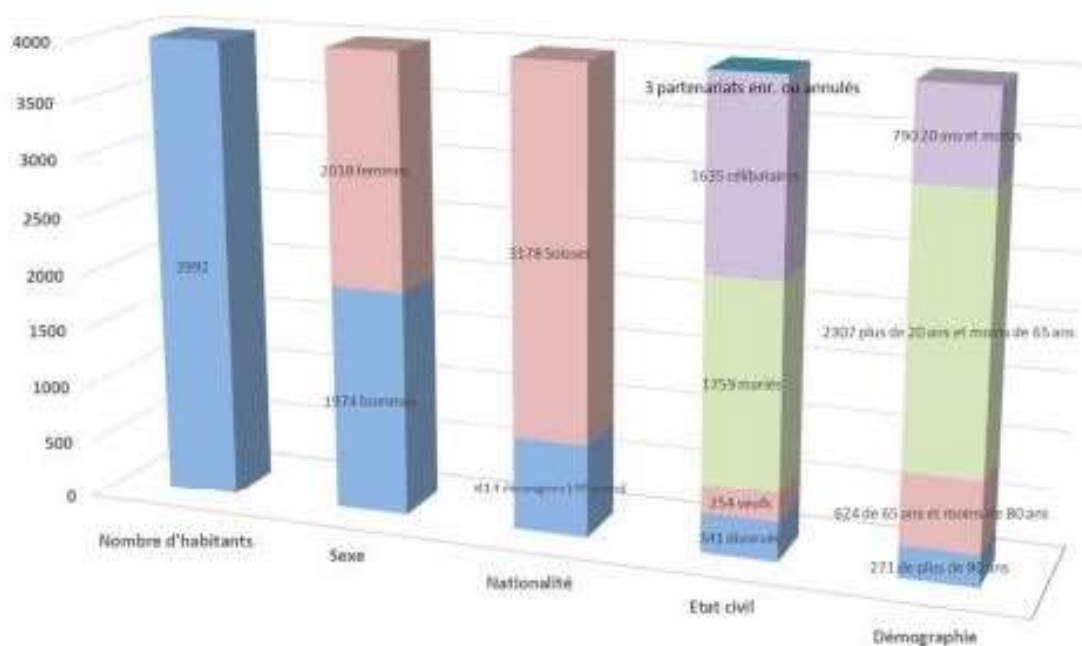
Les Autorités communales remercient Naomi Jeanbourquin pour son engagement au sein de la collectivité publique et félicitent Frank Bigler en lui souhaitant plein succès dans l'exercice de son nouveau mandat.

Population en baisse l'an dernier

La commune de Valbirse comptait 3'992 habitants au 31.12.2020 contre 4'047 au 31.12.2019 (-55). Sur ce total, on recensait 1'974 hommes et 2'018 femmes ; 3'178 ressortissants suisses et 814 de nationalités étrangères. Elle comptabilisait 1759 personnes mariées, 1635 célibataires, 341 divorcé(e)s, 254 veuves et veufs et 3 personnes en situation de partenariat enregistré ou annulé.

Enfin, signalons que la commune a enregistré 41 naissances (36 en 2019) et 49 décès (39 en 2019) l'an dernier.

COMPOSITION DE LA POPULATION ANNÉE 2020



Démissions et élections au Conseil général

Anton Bartlomé, Valentine Gerber et Stéphane Chapatte (tous du groupe PBD-UDC) ont démissionné du Conseil général en décembre 2020. Les trois premiers viennent ensuite de la liste PBD-UDC suite aux élections de 2018, à savoir Marceau Bruegger, Jean-Charles Noirjean et Alexandre Jolicorps, ont été déclarés élus et ont siégé le 25 janvier 2021.

Les Autorités communales remercient Anton Bartlomé, Valentine Gerber et Stéphane Chapatte pour leur engagement au sein de la collectivité publique et félicitent Marceau Bruegger, Jean-Charles Noirjean, Alexandre Jolicorps en leur souhaitant plein succès dans l'exercice de leur nouveau mandat.

Les démissions de Valentine Gerber à la Commission scolaire et de Stéphane Chapatte à la Commission de gestion et de surveillance ont engendré des élections lors de la séance du Conseil général de janvier. Ursula Lauper et Denis Weibel (tous deux PBD-UDC) ont été élus respectivement à la Commission scolaire et à la Commission de gestion et de surveillance. Enfin, toujours lors de cette même soirée, le plénum a choisi son président pour 2021 en la personne de Pascal Flotron (PLR et sympathisants). Il remplacera Stéphane Chapatte.

Conseiller en énergie

Les communes du Jura bernois et le canton de Berne subventionnent un conseil en matière d'énergie destiné aux habitants, entreprises et communes de notre région. Les conseils en matière d'économie d'énergie sont précieux afin d'atteindre les objectifs climatiques fixés par la Confédération. Le mandat de conseiller en énergie du Jura bernois est confié à M. Jean-Luc Juvet depuis le 1er janvier 2020.

Toutes les informations pour bénéficier d'un conseil sont dans le lien [ici](#).

Qu'est-ce qu'un déchet encombrant?

Au fait, qu'est-ce qu'un déchet encombrant? Celtor a édité une brochure explicative à ce sujet. A découvrir en intégralité [ici](#).

Qu'est ce qu'un déchet encombrant ?

Quelques indices pour vous y retrouver.

Que faire de mes encombrants incinérables et métalliques en dehors des dates de collecte annoncées ?
À vos frais, amenez vos déchets à Celtor. Sur place nos collaboratrices et nos collaborateurs vous indiqueront la marche à suivre.
Consultez les tarifs et les heures d'ouverture sur notre site Internet www.celtor.ch.

Veillez vous référer au MémoDéchets de votre commune afin de connaître les dates de tournée qui vous concernent.

MON OBJET ENTRE-T-IL DANS UN SAC CELTOR DE 110 LITRES ?

Oui → C'est donc un déchet ménager. Il est à éliminer dans des sacs taxés officiels Celtor SA.

Non → Est-ce un objet issu d'une rénovation ou de travaux de démolition ?

Non → Votre encombrant est-il un objet mobile habituel d'un ménage ?

Oui → Votre objet est-il un appareil électroménager ou électronique ?

Oui → Veuillez vous référer à la liste des déchets refusés en dernière page du présent document, afin de déterminer la filière d'élimination la plus appropriée de votre objet.

Non → Votre déchet est bien un encombrant.

Une définition simple

Les objets encombrants sont des objets mobiles volumineux issus d'un ménage comme de vieux meubles, des matelas, des engins de sport, des tapis, des accessoires de décoration ou tout autre objet qui ne peut être jeté avec les ordures ménagères du fait de sa grande taille.

Ainsi, il ne peuvent pas être insérés dans un sac officiel Celtor de 110 litres et sont collectés de manière sélective via la tournée des encombrants. Le véhicule qui suit la tournée du camion des encombrants collecte les encombrants en ferraille, une armoire métallique par exemple. Une fois collectés, ces objets sont triés sous la halle de transbordement de Celtor.

Ceux disposant d'une filière de valorisation appropriée seront traités par ce moyen : par exemple, si la qualité de la matière est suffisante, un meuble en bois sera valorisé via la filière du bois. Les objets n'entrant dans aucune filière particulière seront considérés comme combustibles et seront alors incinérés.

Encombrants combustibles
(Exemples : meubles, matelas, etc.)
Les encombrants incinérables seront broyés avant d'être évacués par rail ou par route dans différentes usines d'incinération suisses.

Encombrants métalliques
(Exemples : armoires, chaises métalliques, etc.)
Les encombrants métalliques seront traités via la filière de valorisation des métaux : ils seront triés, broyés et partiront en fondrie afin d'être recyclés en métal.

Les déchets doivent pouvoir être chargés facilement par nos équipes de collecte et regroupés sur le trottoir sans gêner la circulation. Ils doivent être déposés entre 19h la veille et 6h du matin uniquement.

Avantage de renseignements sur les encombrants sur la page www.celtor.ch/encombrants

Une nuit sans éclairage le 21 mai



Valbirse éteindra son éclairage public – situé sur les routes et rues communales – durant la nuit du 21 mai 2021. Le Conseil communal a décidé de répondre favorablement à un appel lancé par les organisateurs de la Fête de la Nature et de La nuit est belle, qui encouragent toutes les communes de Suisse romande à couper leur éclairage à cette date afin, entre autres, de mettre la biodiversité nocturne à l'honneur.

Le détail de cette extinction des feux sur notre territoire sera précisé en temps voulu.

Vice-mairie - Répartition des dicastères

Lors de sa dernière séance de l'année 2020, le Conseil communal a nommé Joëlle Braun Monnerat, responsable du dicastère des Affaires sociales, en qualité de vice-maire 2021.

Nouveau membre au sein de l'exécutif dès le 1er janvier 2021, Pierre-Michel Raetzo reprendra le dicastère de son prédécesseur, Yann Minder, à savoir « Ecoles, culture et sport ».

L'exécutif profite de l'occasion pour remercier Yann Minder pour son engagement au sein des autorités de Valbirse (membre du Conseil général dès janvier 2015, puis élu au Conseil communal en novembre 2015). Il souhaite aussi plein succès à Pierre-Michel Raetzo dans l'exercice de son mandat.

Guichets fermés dès le 18.1.2021

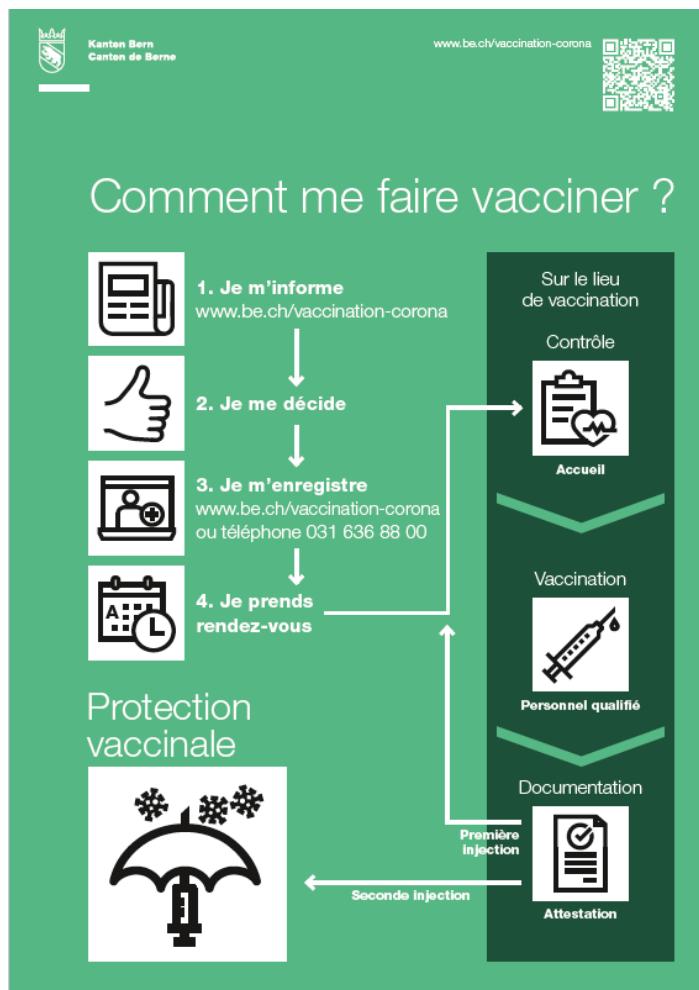
Réuni en séance le 14 janvier 2021, le Conseil communal a apprécié la situation suite aux dernières décisions Covid du Conseil fédéral.

Le télétravail est devenu la règle au sein de l'administration communale et du service social, et ce au moins jusqu'à fin février. Ce qui signifie que les guichets sont fermés au public depuis le 18 janvier 2021. Les collaboratrices et collaborateurs, qui continuent pleinement d'assumer leurs tâches, restent atteignables par téléphone (Administration : 032 491 61 61 et Service social : 032/491 61 01). Des rendez-vous peuvent être organisés en cas de besoin.

En espérant un retour à la normale au plus vite, le Conseil communal remercie la population de sa compréhension.

Vaccination contre le Coronavirus

Les informations du canton de Berne au sujet de la vaccination Covid se trouvent [ici](#).



This email was sent to michael.bassin@valbirse.ch
[why did I get this?](#) [unsubscribe from this list](#) [update subscription preferences](#)
Commune mixte de Valbirse · Rue Aime Charpiloz 2 · Bevilard 2735 · Switzerland

