



Bévilard, le 11 février 2025

Séance du Conseil général du 24 mars 2025

**4. Accepter un crédit de CHF 850'000 pour la
réfection de la partie supérieure de la rue des
Prés**

à répartir comme suit : CHF 452'630 pour les routes, CHF 191'665 pour
l'eau potable, CHF 189'005 pour les eaux usées et CHF 16'700 pour
l'éclairage public

Rapport du Conseil communal

COMMUNE DE VALBIRSE

RUE DES PRÉS

(PARTIE SUPÉRIEURE)

RÉFECTION DE LA CHAUSSÉE ET DES INFRASTRUCTURES



COMMUNE DE VALBIRSE

SERVICES TECHNIQUES

Rue Aimé Charpiloz 2

2735 Bévilard

Tél : 032 491 61 66

manuel.hennet@valbirse.ch

Bévilard, le 11 février/MH



ATB

INGENIEURS CONSEILS

Rue Industrielle 15

2740 Moutier

Tél : 032 494 55 88

moutier@atb-sa.ch

CONTENU

1 INTRODUCTION2

2 LA ROUTE2

3 EAU POTABLE3

4 EAUX USEES.....4

5 COÛTS4

6 PLANIFICATION DES TRAVAUX.....4

7 CONCLUSIONS5

8 PLAN.....6

1 INTRODUCTION

La partie supérieure de la rue des Prés, qui s'étend de la rue du Nord à la route de Champoz, a été construite au début des années 1970. Elle est dans un état de dégradation avancée tant du point de vue de l'infrastructure que de la superstructure. Sa réfection est inscrite dans la planification financière du Conseil communal.

Un mandat d'étude a ainsi été attribué au bureau ATB de Moutier pour chiffrer ces travaux.

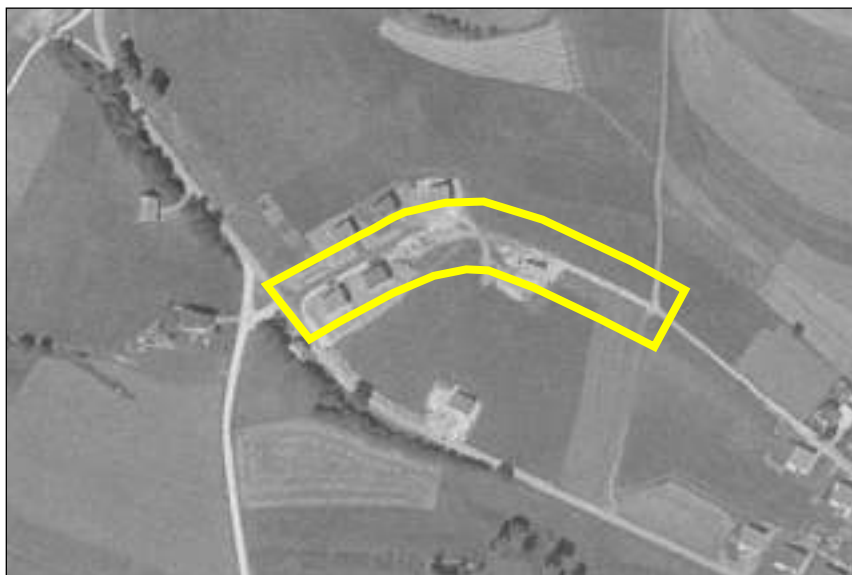
Ce projet fait l'objet de la demande de crédit présentée dans ce rapport et exposée au Conseil général du 24 mars 2025.

2 LA ROUTE

La photo aérienne de Swisstopo de 1970 permet de constater que cette rue est en construction de même que les premières villas.

Lors de creusages récents provoqués par les fuites d'eau et autres interventions, il a été remarqué que le coffre de route mis en place à l'époque était très faible et cela induit une portance insuffisante notamment pour les véhicules lourds.

Plusieurs interventions de riverains se plaignant de vibrations lors de passages de camions confirment cette information.



Orthophoto Swisstopo 1970

Depuis sa construction, très peu d'entretien a été fait sur cette route.

La majorité de la surface est détériorée et faïencée et nombre de bordures sont abîmées.





Le projet prévoit le remplacement de l'intégralité du coffre de route (45 centimètres d'épaisseur), du revêtement (route et trottoir soit 1'800 m²) ainsi que la plupart des pavés et bordures sauf les endroits où ils sont en bon état.

Le coffre actuel sera réutilisé pour le remblayage des conduites et canalisations s'il est de suffisamment bonne qualité.

3 EAU POTABLE

La conduite d'eau de la partie inférieure de la rue des Prés a été remplacée en 2009 sans réfection de la chaussée (prévue au-delà de 2030). L'idée est donc de renouveler le tronçon supérieur de cette route jusqu'à la route de Champoz.

Si les fuites d'eau dans ce secteur sont moyennement fréquentes, on ne pourrait décemment pas laisser des conduites de 55 ans sous une route rénovée. D'autant plus qu'on sait d'expérience que les tuyaux posés lors de ces années-là (fonte Von Roll) ne sont pas de très bonne qualité et leur durée de vie limitée.

Le projet prévoit le remplacement intégral de la conduite communale par des tuyaux fonte TMH Ø125, des vannes, des hydrants ainsi que des conduites privées depuis la conduite communale jusqu'à l'intérieur des parcelles.

4 EAUX USEES

Les collecteurs communaux de cette rue seront remplacés par des tuyaux PP de même que les privés jusqu'à la limite des parcelles, suivant ainsi le même principe que l'eau potable.

Les canalisations sont ici en système séparatif et le resteront comme indiqué dans le PGEE.

5 COÛTS

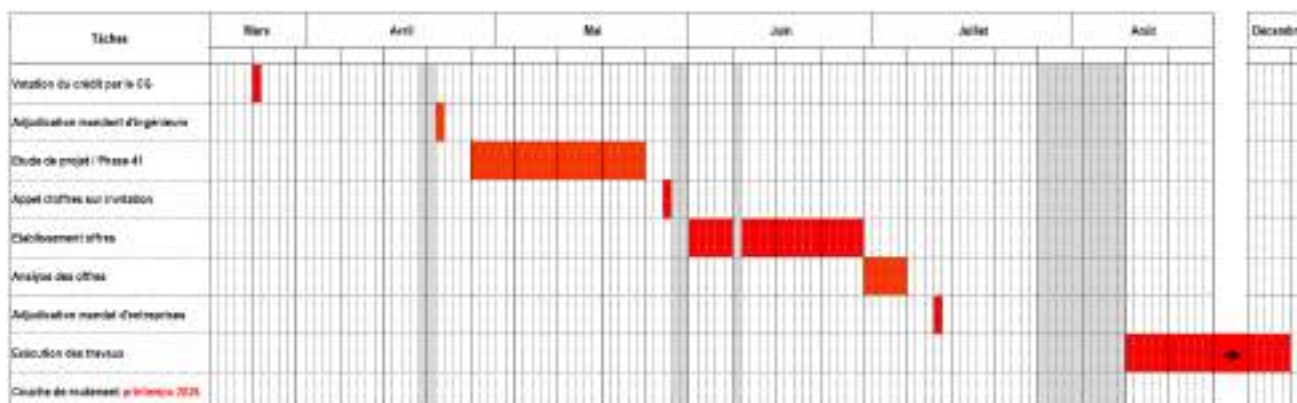
La demande de crédit est basée sur le projet du bureau ATB SA :

CAN 111 Travaux en régie	4'000.00
CAN 112 Essais	10'340.00
CAN 113 Installations de chantier	21'500.00
CAN 117 Démolitions	27'161.00
CAN 151 Construction de réseaux enterrés / Conduite EP	33'832.65
CAN 151 Construction de réseaux enterrés / Eclairage public	6'034.85
CAN 211 Fouilles et terrassements	630.00
CAN 221 Couches de fondation	68'925.00
CAN 222 Pavages et bordures	48'980.00
CAN 223 Chaussées et revêtements	117'684.60
CAN 237 Canalisation et évacuation des eaux	132'509.50
CAN 412 Conduites souterraines eaux et gaz	89'816.00
Total CAN 111 à 412	561'413.60
Divers et imprévus ~15%	85'000.00
Total I	646'413.60
Honoraires ingénieurs civil	97'000.00
Honoraires ingénieurs géomètre pour inventaire et remise en place points limites	18'000.00
Analyse routière /Laboratoire SACR/ERTEC	5'381.80
Inventaire photos des façades des bâtiments jouxtant la rue	2'000.00
Estimation des prestations BKW pour éclairage public	5'000.00
Végétalisation par entreprise paysagiste	5'900.00
Estimation des prestations pour le marquage routier	4'000.00
Total II	783'695.40
TVA	63'479.35
Total y c. TVA	847'174.75

Pour cet ouvrage, l'amortissement est calculé sur une durée de 40 ans pour la route et l'éclairage public et de 80 ans pour l'eau potable et les eaux usées soit CHF 16'200.00 par an.

6 PLANIFICATION DES TRAVAUX

Si le Conseil général accepte ce crédit, le projet sera ensuite finalisé et l'appel d'offres lancé en fin de printemps pour un début des travaux après les vacances d'été 2025. Ils se termineront en principe en fin d'année hormis la couche de roulement qui sera posée au printemps 2026.



7 **CONCLUSIONS**

Le Conseil communal est d'avis que la réfection de ce tronçon de rue est indispensable et, au vu des éléments présentés ci-dessus, recommande au CG d'accepter le crédit de CHF 850'000.00 pour cet objet, à savoir :

Routes :	452'630.00
Eau potable :	191'665.00
Eaux usées :	189'005.00
Eclairage public :	16'700.00

Au nom du Conseil communal

Le président

Le secrétaire

